



Facultad de Medicina



DEPARTAMENTO  
DE ANATOMÍA



# Manual de Prácticas

# Anatomía

PERSONAL DOCENTE





Facultad de Medicina



DEPARTAMENTO  
DE ANATOMÍA



# Manual de Prácticas

PROFESOR

## PRÁCTICA 1 “ GENERALIDADES DE ANATOMÍA”

SUJETO ANATÓMICO, POSICIÓN ANATÓMICA, TERMINOLOGÍA DE ORIENTACIÓN, PLANIMETRÍA, GENERALIDADES DE SISTEMA ÓSEO, ARTICULAR Y NERVIOSO

### Objetivos de la práctica

- Fortalecer la capacidad de autoenseñanza y autoevaluación en los estudiantes de Anatomía.
- Introducir el uso del programa SECTRA a las actividades prácticas en la enseñanza de la Anatomía
- Por medio de actividades lúdicas y exploratorias facilitar el repaso del tema Generalidades de Anatomía

### Indicaciones para el Docente:

Estimado profesor, para la primer práctica dirigida del ciclo escolar estamos ofreciendo 5 estaciones para que los alumnos realicen actividades diversas enfocadas a repasar el tema de “Generalidades de Anatomía”.



# ESTACIÓN 0

---

## Instrucciones Generales



Los alumnos trabajarán y resolverán las tareas dirigidas por medio de la interacción en equipos. El profesor será un orientador de este proceso. Acciones a seguir:

**1. Formar 5 equipos de estudiantes. Asignar cada equipo a una estación.**

**2. Cada equipo se asignará a una estación.**

**3. Durante la práctica, tu profesor SOLO tomará el rol de facilitador.**

**4. La duración de cada estación es de aproximadamente 25-30 min.**

**5. Al finalizar la práctica acomoda al material utilizado.**

**6. Recuerda dejar los plumones en su lugar y/o reportar si ya no son útiles.**

**7. Es importante recalcar que la participación e interacción entre los estudiantes es importante en todo momento.**

## Distribución del material



- Cada grupo recibirá una caja, la cual contiene todo el material para el desarrollo de la práctica. En todas las aulas se encontrarán designadas las estaciones con sus respectivas instrucciones para la orientación de los alumnos.
- Organizará el material de acuerdo a la distribución de cada una de las estaciones.



## ESTACIÓN 1. Posición anatómica y términos de orientación



### MATERIALES

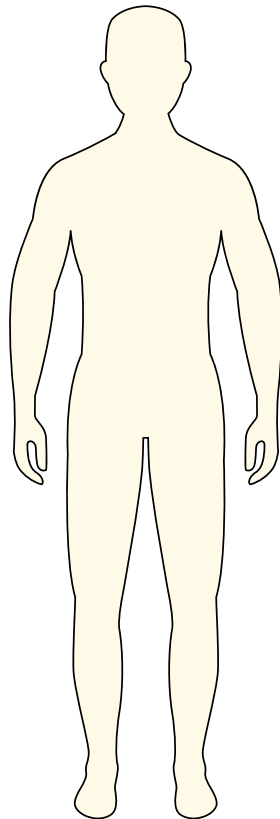
- Marcadores para pizarrón blanco
- 1 Borrador



Tendrán 20 minutos para realizar la actividad y 5 para retroalimentación y dudas.

### Montaje:

En esta estación los alumnos deberán dibujar la silueta que representa la posición anatómica en el pizarrón, enlistando a la izquierda sus características y a la derecha los términos de orientación anatómica. Así mismo, uno de los estudiantes deberá simular la posición anatómica recibiendo retroalimentación de sus compañeros para asegurar su correcta colocación.



Esta actividad se realizará por medio de dibujos utilizando la pared del aula de prácticas. Se les facilitarán plumones y borrador.



Solicite evidencia de la actividad

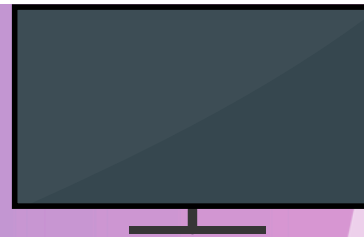


## ESTACIÓN 2. Planimetría



### MATERIALES

- Pantalla SECTRA



Tendrán 20 minutos para realizar la actividad y 5 para retroalimentación y dudas.

### Montaje:

El personal forense se encargará de encender las pantallas SECTRA para el desarrollo de la práctica. En caso de encontrarse apagada solicitar su apoyo.

En cada práctica se describe **PASO A PASO** cómo se debe interactuar con la plataforma para cumplir con los objetivos planteados.

**NOTA:** En caso de presentar algún problema para interactuar con la plataforma, deberá reiniciar o cerrar por completo la actividad.

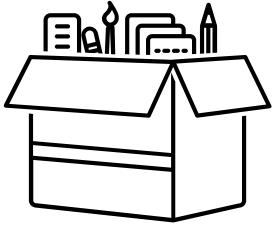


Esta actividad se realizará con el programa SECTRA y requerirá que el alumno aprenda a utilizar las herramientas del sistema.



Solicite evidencia de la actividad

## ESTACIÓN 3. Generalidades del Sistema Óseo



### MATERIALES

- 1 esqueleto articulado completo
- 1 ulna
- 1 tibia
- 1 esternón
- 1 escápula
- 1 hueso coxal
- 3 costillas
- 1 esqueleto de mano articulada
- 1 juego de 5 vértebras (Rosario de vértebras)



Tendrán 20 minutos para realizar la actividad y 5 para retroalimentación y dudas.

### Montaje:

Colocar en el espacio designado el esqueleto articulado y sobre la mesa los huesos no articulados.

En esta estación los alumnos deberán **identificar las siguientes estructuras** apoyándose con los modelos proporcionados y las listas de cotejo.

Con esqueleto articulado : **Esqueleto axial y esqueleto apendicular**

Con huesos desarticulados: **Clasificación de huesos y características de huesos largos.**

Cada integrante toma un hueso: Identificar características.

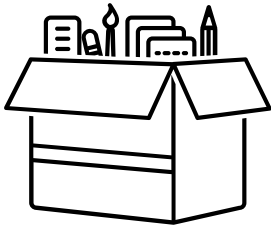


En esta estación encontrarán un esqueleto articulado y una variedad de huesos sueltos, los estudiantes se organizarán para seguir las indicaciones .



Solicite evidencia de la actividad

# ESTACIÓN 4. Generalidades de Artrología



## MATERIALES

- 1 caja con modelos de pasta de articulaciones (1 plana, 1 esferoide, 1 trocoide, 1 troclear, 1 en silla de montar)
- Huesos articulados formando articulación plana
- Huesos articulados formando articulación esferoide
- Huesos articulados formando articulación trocoide
- Huesos articulados formando articulación troclear
- Huesos articulados formando articulación en silla de montar
- 1 Cráneo
- 1 Columna vertebral articulada



Tendrán 20 minutos para realizar la actividad y 5 para retroalimentación y dudas.

### Montaje:

Colocar sobre la mesa los **modelos articulares de pasta y elementos óseos**.

En esta estación los alumnos deberán identificar los diferentes tipos de articulaciones tanto en modelos de pasta como óseos.

**Modelos de pasta:** Formar una articulación e identificar su tipo y movimiento.

**Huesos articulados:** Identificar una articulación, simular sus movimientos y tipo de articulación.

**Cráneo:** Señalar las suturas.

**Columna vertebral:** Identificar articulaciones y dibujar una articulación típica con sus componentes.



En esta estación se encontrará una caja con modelos de articulaciones y huesos articulados. Los estudiantes seguirán las instrucciones escritas para repasar conceptos de articulaciones



Solicite evidencia de la actividad

# ESTACIÓN 5. Generalidades de Miología y Cardiovascular

## MATERIALES

- 1 modelo de pasta del sistema muscular
- Marcadores para pizarrón blanco
- 1 borrador
- 1 modelo de pasta de corazón
- Juego de 26 cartas para jugar memorama



Tendrán 20 minutos para realizar la actividad y 5 para retroalimentación y dudas.

### Montaje:

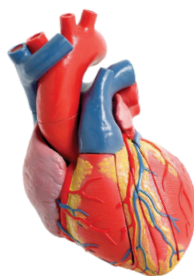
Colocar sobre la mesa los **modelos de pasta** del sistema muscular y de corazón.

**Apartado de miología** : En esta estación los alumnos deberán identificar en modelos de pasta el sistema muscular completo, así como su clasificación por forma, número de cabezas o vientres.

**Apartado de cardiovascular:** En esta estación los alumnos utilizarán el modelo de pasta para identificar las cavidades cardíacas y los grandes vasos. Además de realizar un dibujo en las paredes que indique el inicio y término de circulación mayor y menor.

### Memorama:

Con las tarjetas volteadas hacia abajo jugaran los alumnos, un memorama asociando el tipo de musculo con su imagen.



Los estudiantes deberán identificarán regiones del sistema nervioso, y nervios utilizando los modelos y elaborarán dibujos, para lo cual contarán con plumones y borrador.



Solicite evidencia de la actividad



**Profesores responsables de la práctica:**

**Dr Antonio Soto Paulino**  
**Dra Carolina Escobar**  
**Dr Victor Hugo Ibarra Ramirez**  
**Dr Vicente Santiago**  
**Dr Agustín García Moreno**  
**Dra Kendra Guzmán**

**Mtro. Antrop. Guillermo Torres**  
**Mtro. Irving**

